

htc®



Handbuch

# Inhalte

## Auspacken

VIVE Focus Plus	5
VIVE Focus Plus Headset	6
VIVE Focus Plus Controller	8
VIVE Focus Plus einrichten	9

## Headset

Anbringen des Gesichtspolsters am Headset	10
Das Headset einschalten	11
Das Headset ausschalten	11
Aufladen des Headsets	12
Was bedeutet die Statuslampe am Headset?	13
Das Headset aufsetzen	13
Anschluss der Kopfhörer	14
IPD am Headset einstellen	15
Kann ich meine Brille während der Nutzung von VIVE Focus Plus tragen?	16
Einsetzen einer Speicherkarte	16
Verbindung mit einem drahtlosen Netzwerk	18
Warum kann das VIVE Focus Plus mein drahtloses Netzwerk nicht finden?	19
Ändern der Systemsprache	19
Regeln der Lautstärke	19
Aktualisierung der Headset Software	20
Sichern des Headsets mit einer PIN	20
Durchsuchen von Dateien im Headset	20
Aufnehmen, was Sie im Inneren des Headsets sehen	21
Surfen im Web	21
Wiedergabe von Videos	21
Projektion des VIVE Focus Plus Bildschirms auf ein externes Gerät	23
Wiedergabe von Inhalten von einem externen Gerät in VIVE Focus Plus	23
Die reale Umgebung sehen	24
Wie gehe ich beim Betrachten von Fotos zurück zur Miniaturansichtsseite?	25
Meine Bewegungen werden nicht richtig verfolgt, was kann ich tun?	25
Eine App reagiert nicht mehr, was soll ich tun?	25
Läuft eine App nach dem Beenden noch im Hintergrund?	26
Pflege des VIVE Focus Plus	26
Das Gesichtspolster reinigen	27
Reinigung der Headset Linsen	27

## Controller

Einlegen der Batterien in einen Controller	28
Befestigung der Handschlaufe an einem Controller	28
Einen Controller ein- oder ausschalten	29
Controller verwalten	29
Umschalten des Strahls auf den anderen Controller	30
Was bedeutet die Statuslampe am Controller?	30
Aktualisierung der Controller Firmware	30

---

## VIVE Focus Plus Erlebnis

---

Schnellmenü	31
VIVE Start	32
VIVEPORT	32
Kiosk-Modus	33
Telefonbenachrichtigungen	34

---

## Handelsmarken und Copyrights

---

---

## Index

---

## Über dieses Handbuch

Wir benutzen die folgenden Symbole, um nützliche und wichtige Informationen hervorzuheben:



Dies ist ein Hinweis. Es enthält detaillierte Informationen zur Einrichtung, allgemeine Fragen und was in bestimmten Situationen zu tun ist.



Dies ist ein Tipp. Er zeigt Ihnen eine Alternative zur Ausführung eines bestimmten Schrittes oder Vorganges, die Sie vielleicht nützlich finden werden.



Dies sind wichtige Informationen darüber, was Sie tun müssen, um eine gewisse Aufgabe zu erledigen oder eine Funktion zu aktivieren.



Dies ist eine Warnung. Beachten, um mögliche Probleme oder Schäden an Ihrer Hardware zu vermeiden.

Die in diesem Handbuch enthaltenen Informationen können sich geändert haben. Die aktuellsten Informationen, einschließlich der neuesten Version dieses Handbuchs, finden Sie unter [VIVE Support](#).

# Auspacken

## VIVE Focus Plus

Das VIVE Focus™ Plus ist eine professionelle, portable VR-Lösung für Unternehmensanwendungen und wurde für eine einfache Bereitstellung und Verwaltung entwickelt.

### **Überzeugende VR Erfahrung**

Eine immersive und interaktive Welt, die von einem innen liegenden 6DoF Headset und intuitiven 6DoF Controllern gebildet wird.

### **Verbesserte VR Visualisierungen**

Dank der völlig neuen Objektive werden die Anwender noch mehr Details in ausgezeichneter Klarheit und mit reduzierten Ringeffekten sehen können.

### **Komfort für den erweiterten Einsatz**

Ausgewogener, komfortabler und besser sitzender als sein Vorgänger und damit die Grundlage für erweiterte, produktive Sitzungen in VR.

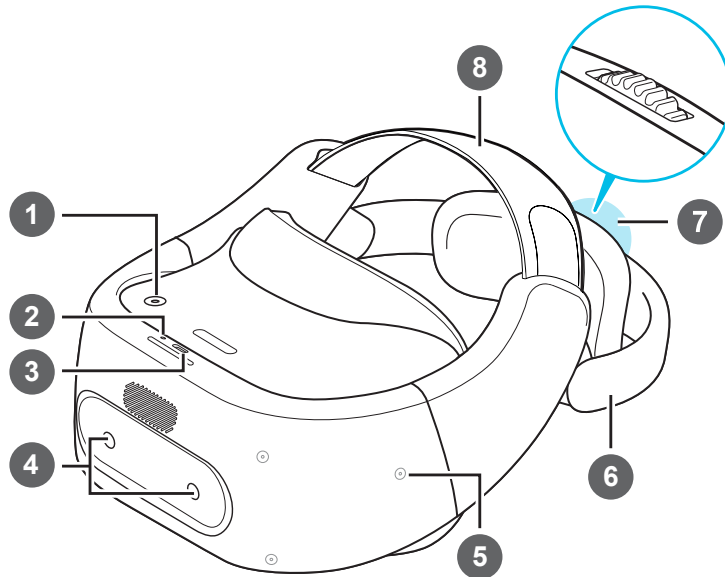
### **Volle Unterstützung der VIVE Enterprise Plattform**

VIVE™ Enterprise bietet Fachleuten Werkzeuge zur Einrichtung, Überwachung und Verwaltung von VIVE Geräten, die an verschiedenen Standorten eingesetzt werden.

## VIVE Focus Plus Headset

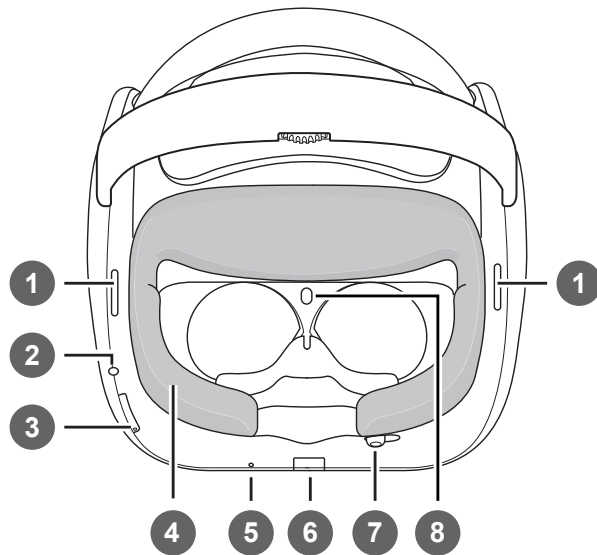
Das Headset ist Ihr Fenster zur VR Welt.

### Vorderseite



1	Ein-/Aus-Taste
2	LED (Statusleuchte)
3	USB Typ-C Anschluss
4	Dual-Kameras
5	Verfolgungssensor
6	Hinterkopfstütze
7	Anpassungsrad
8	Verstellbares Kopfband

## Unter- und Innenseite



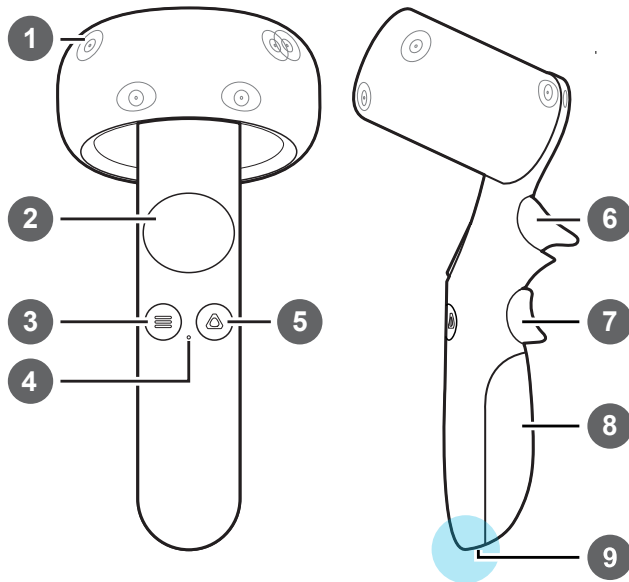
<b>1</b>	Lautsprecher
<b>2</b>	3,5 mm Kopfhörerbuchse
<b>3</b>	Lautstärke Tasten
<b>4</b>	Gesichtspolster (austauschbar)
<b>5</b>	Mikrofon
<b>6</b>	Speicherkartensteckplatz
<b>7</b>	IPD Einstellschieber
<b>8</b>	Näherungssensor

## VIVE Focus Plus Controller

Verwenden Sie beide Controller, um mit Gegenständen in der VR Welt zu interagieren.



Denken Sie daran, die beiden AAA Alkali-Batterien, im Lieferumfang enthalten, in das Batteriefach jedes Controllers einzulegen.



1	Verfolgungssensor
2	Trackpad
3	Menü Taste
4	Statuslampe
5	VIVE Taste
6	Auslöser
7	Griff Taste
8	Batteriefach
9	Öffnung für Handschlaufe



## VIVE Focus Plus einrichten

Die Einrichtung des VIVE Focus Plus ist schnell und einfach. Sie werden in kürzester Zeit in VR eingetaucht sein.



Tun Sie Folgendes vor der Einrichtung des VIVE Focus Plus:

- Bereiten Sie einen freien und sicheren Bereich vor, mindestens 2m x 2m, und in Innenräumen.
- Laden Sie das Headset zuerst auf. Siehe [Aufladen des Headsets](#) auf Seite 12.
- Entfernen Sie die Schutzfolien, welche die Verfolgungssensoren und Headset Linsen bedecken.
- Stellen Sie sicher, dass die Batterien in beide Controller eingelegt sind. Siehe [Einlegen der Batterien in einen Controller](#) auf Seite 28.
- Merken Sie sich den Namen des drahtlosen Netzwerks, mit dem Sie sich verbinden möchten, und sein Kennwort.
- Sie benötigen ein VIVEPORT™ Konto um sich bei VIVEPORT anmelden zu können. Auf [focus.viveport.com](https://focus.viveport.com) können Sie sich registrieren

1. Schalten Sie das Headset ein. Siehe [Das Headset einschalten](#) auf Seite 11.
2. Setzen Sie das Headset auf. Siehe [Das Headset aufsetzen](#) auf Seite 13.
3. Nehmen Sie beide Controller in die Hand und halten Sie die VIVE Taste an jedem Controller einige Sekunden lang gedrückt, um sie einzuschalten und den Kopplungsvorgang zu starten. Die Kopplung ist erfolgreich, wenn die Controller einige Sekunden lang vibrieren.
4. Folgen Sie den Anweisungen im Headset, um die Einrichtung abzuschließen. Um Objekte auszuwählen oder Tasten auf dem Bildschirm zu drücken, zeigen Sie mit dem Strahl des Controllers auf das Objekt oder die Taste und drücken Sie dann das Trackpad.
5. Während der Einrichtung müssen Sie:
  - Die gewünschte Sprache auswählen.
  - Eine einfache Anleitung durchgehen, um mehr über die Funktionen des Controllers zu erfahren.



Um die Anleitung nach der Einrichtung des VIVE Focus Plus erneut durchzugehen, gehen Sie zu **Einstellungen > Anleitung**.

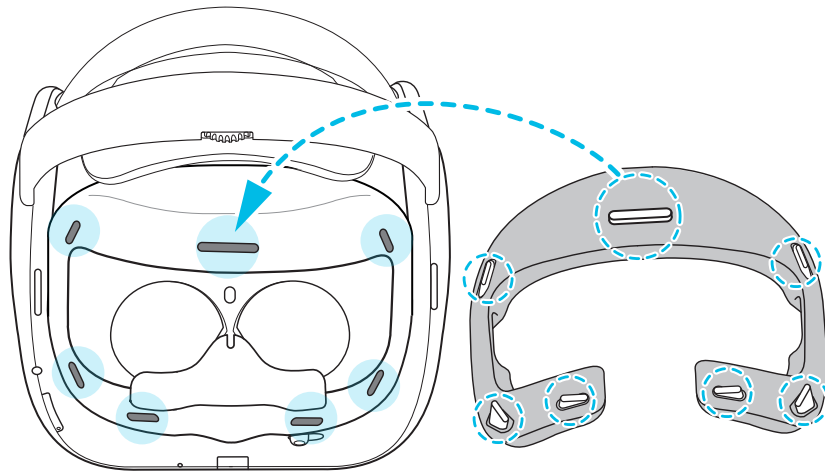
- Verbindung mit einem WLAN®-Netzwerk. Siehe [Verbindung mit einem drahtlosen Netzwerk](#) auf Seite 18.
  - Melden Sie sich bei VIVEPORT an.
6. Nachdem Sie mit der Einrichtung fertig sind, werden Sie zu VIVE Start geleitet. Siehe [Verwendung von VIVE Start](#) auf Seite 32.

# Headset

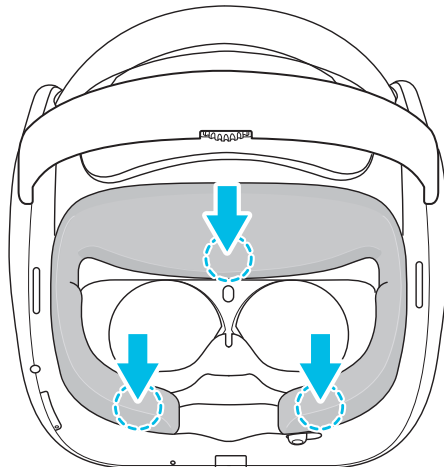
## Anbringen des Gesichtspolsters am Headset

Bevor Sie das Headset verwenden, bringen Sie zuerst das Gesichtspolster an.

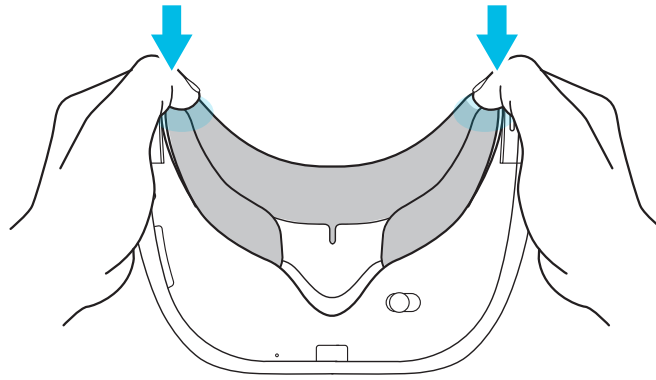
1. Stecken Sie die mittlere Lasche des Gesichtspolsters in den Schlitz des Headsets und richten Sie dann die anderen Laschen des Gesichtspolsters an den verbleibenden Schlitten des Headset Rahmens aus.



2. Drücken Sie diese Bereiche mit Ihren Daumen auf das Gesichtspolster.



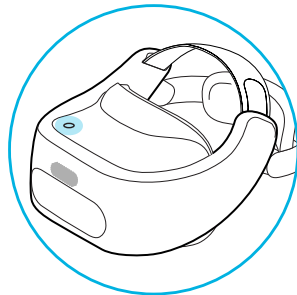
3. Halten Sie das Headset, ähnlich der Abbildung unten, und drücken Sie dann auf die markierten Bereiche des Gesichtspolsters, bis Sie ein leises Klicken hören.



Wenn Sie das Klicken hören, bedeutet dies, dass das Gesichtspolster jetzt am Headset befestigt ist.

## Das Headset einschalten

1. Laden Sie das Headset über das USB Typ-C-Kabel und das Netzteil auf. Siehe [Aufladen des Headsets](#) auf Seite 12.
2. Halten Sie die Ein-/Aus-Taste nach dem Aufladen einige Sekunden lang gedrückt, um es einzuschalten.



Wenn das Headset eingeschaltet ist und Sie es abnehmen, geht es in den Standbymodus über, in dem sich das Display ausschaltet, um Batteriestrom zu sparen. Das Display schaltet sich automatisch ein, wenn Sie das Headset wieder einschalten.

## Das Headset ausschalten

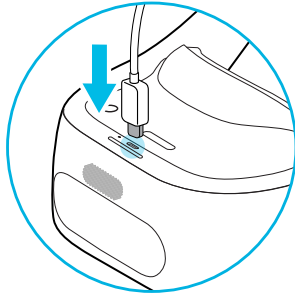
1. Während Sie das Headset tragen, halten Sie die Ein-/Aus-Taste ca. 3 Sekunden lang gedrückt, um ein Menü auf dem Bildschirm zu öffnen.
2. Wählen Sie im Menü **Ausschalten**.

Sie können das Headset auch ausschalten, indem Sie die Ein-/Aus Taste ca. 10 Sekunden lang gedrückt halten.

## Aufladen des Headsets

Bevor Sie das VIVE Focus Plus Headset einschalten und benutzen, sollten Sie es zuerst aufladen.

1. Verbinden Sie das kleine Ende des USB Typ-C-Kabels mit dem USB Typ-C-Anschluss.



2. Verbinden Sie das andere Ende des USB Typ-C-Kabels mit dem Netzteil.
3. Stecken Sie das Netzteil in eine Netzsteckdose, um mit dem Laden des Headsets zu beginnen. Das Headset ist voll aufgeladen, wenn die LED weiß ist.

## Was bedeutet die Statuslampe am Headset?

Die Statuslampe bedeutet:

- Blinkt weiß, wenn das Headset hochfährt.
- Schwaches Weiß, wenn sich das Headset im Standbymodus befindet.
- Blinkt orange, wenn der Akku schwach ist.
- Orange, wenn das Headset aufgeladen wird.
- Weiß, wenn das Headset vollständig aufgeladen ist.

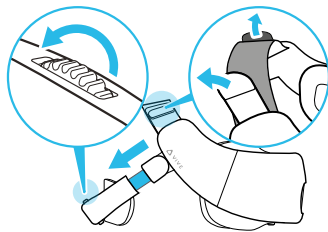
## Das Headset aufsetzen



Bevor Sie das Headset aufsetzen, vergewissern Sie sich, dass Sie die Schutzabdeckung von den Linsen und die Schutzfolie, welche die Verfolgungssensoren abdeckt, entfernt haben.

1. Tun Sie folgendes:

- Lösen Sie die Klettbänder oben.
- Lösen Sie die Hinterkopfstütze mit dem Einstellrad.



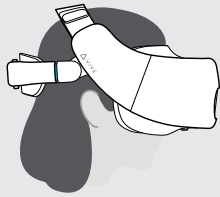
- Verwenden Sie immer das Einstellrad, um die Hinterkopfstütze zu lösen. Nicht ziehen.
- Wenn Sie lange Haare oder einen Pferdeschwanz haben, lockern Sie die Hinterkopfstütze bis zum Anschlag.

2. Wenn das Headset aufgesetzt ist, ziehen Sie die Hinterkopfstütze herunter und positionieren Sie sie an der Schädelbasis.

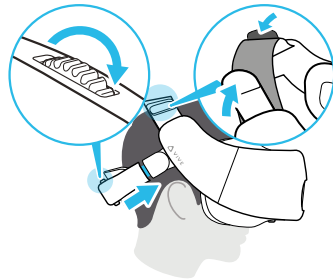




Wenn Sie lange Haare haben, positionieren Sie die Hinterkopfstütze über der Schädelbasis.



3. Ziehen Sie die Klettverschlüsse und das Einstellrad an, bis Sie die gewünschte Passform gefunden haben. Nicht drücken, um die Hinterkopfstütze anzuziehen. Der Sitz sollte eng sein.

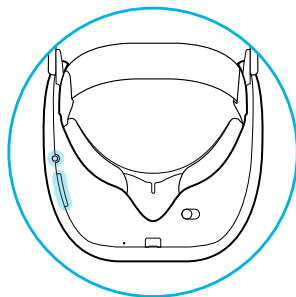


Verwenden Sie immer das Einstellrad, um die Hinterkopfstütze festzuziehen. Nicht eindrücken.

## Anschluss der Kopfhörer

Hören Sie über die integrierten Lautsprecher. Für ein noch intensiveres Erlebnis schließen Sie Ihre eigenen Kopfhörer oder Kopfhörer an.

- Schließen Sie Ihren Kopfhörer an die 3,5mm Kopfhörerbuchse an der Unterseite des Headsets an.

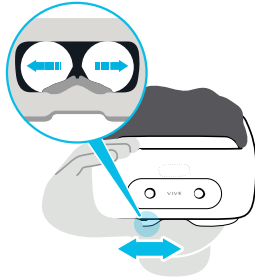


- Drücken Sie die Lautstärke Tasten auf der linken unteren Seite des Headsets, um die Lautstärke einzustellen.

## IPD am Headset einstellen

Der Pupillenabstand (IPD) ist der Abstand zwischen den Pupillenmitten Ihrer Augen. Die Einstellung auf den richtigen Abstand ist einer der Schlüssel für ein großartiges Seherlebnis in VR und um verschwommene und unscharfe Erlebnisse zu vermeiden.

Während Sie das Headset tragen, stellen Sie den IPD ein, indem Sie den Einstellschieber unter dem Headset nach links oder rechts bewegen.



Stoppen Sie die Einstellung, wenn Sie eine klare und scharfe Sicht im Headset haben.

## Kann ich meine Brille während der Nutzung von VIVE Focus Plus tragen?

Die meisten Brillen passen in das Headset—stellen Sie nur sicher, dass kein Teil Ihrer Brille die Headsetlinsen zerkratzt. Die meisten Standardbrillen, die eine Rahmenbreite von weniger als 155 mm haben, können mit VIVE Focus Plus getragen werden.

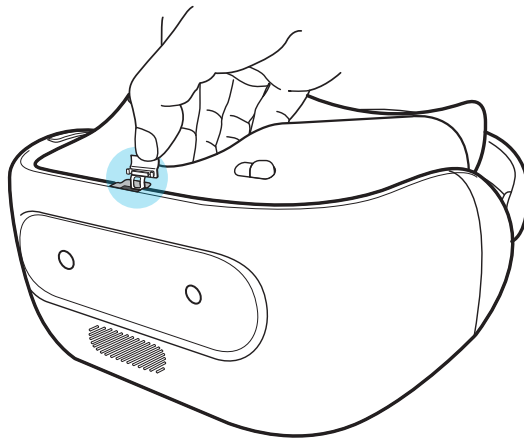
## Einsetzen einer Speicherkarte

Wenn Sie mehr Speicherplatz für Anwendungen und Mediendateien benötigen, können Sie eine microSD™ Karte in das Headset einlegen.

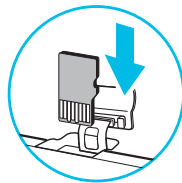


Speicherkarte separat erhältlich.

1. Stellen Sie sicher, dass das Headset ausgeschaltet ist.
2. Drehen Sie das Headset um, und stecken Sie dann Ihre Fingerspitze in die kleine Schlitzöffnung der Speicherkartenschachttür und öffnen Sie sie.



3. Schieben Sie die microSD Karte mit den Goldkontakten nach außen in den Steckplatz.



4. Schieben Sie die Speicherkarte hinein, bis sie einrastet.



Um die Speicherkarte aus dem Steckplatz auszuwerfen, drücken Sie sie hinein und lassen Sie sie dann los.

5. Schließen Sie die Speicherkartenschachttür.



## Ihre Speicherkarte als internen Speicher einrichten

Wenn Sie eine Speicherkarte einsetzen, die zuvor nicht mit VIVE Focus Plus verwendet wurde, wird die Karte standardmäßig als Wechselspeicher eingebunden.

Wenn die Speicherkarte neu ist oder keine Inhalte enthält, die Sie behalten möchten, können Sie die Speicherkarte formatieren, um sie als internen Speicher für VIVE Focus Plus zu verwenden und den internen Speicher zu verwalten.



Wenn Sie noch Dateien auf der Speicherkarte befinden, sichern Sie die Dateien, bevor Sie die Speicherkarte formatieren.

1. Drücken Sie die VIVE Taste, um das Schnellmenü zu öffnen.
2. Wählen Sie **Einstellungen** > **Weitere Einstellungen** > **Speicher**.
3. Tippen Sie unter Portabler Speicher auf das Zahnradsymbol rechts von **SD-Karte** oder auf den Namen der SD-Karte.
4. Tippen Sie auf **Als internen Speicher formatieren** > **Löschen & Formatieren** > **Formatieren**.
5. Folgen Sie den Anweisungen auf dem Bildschirm, um Ihre installierten Apps und ihre Daten vom Gerätespeicher auf die Speicherkarte zu verschieben.



Wenn Sie die Speicherkarte nicht mehr länger als internen Speicher nutzen möchten, können Sie die Karte erneut als Wechselspeicher formatieren. Bevor Sie dies tun, stellen Sie bitte sicher, dass alle Apps und Daten von der Karte zurück in den Telefonspeicher verschoben wurden. Siehe [Verschieben von Apps und Daten zwischen VIVE Focus Plus und Speicherkarte](#) auf Seite 17

## Verschieben von Apps und Daten zwischen VIVE Focus Plus und Speicherkarte

Wenn Sie die Speicherkarte als internen Speicher eingerichtet haben, können Sie installierte Apps von Drittanbietern und ihre Daten wie z.B. Fotos, Medien und heruntergeladene Dateien auf die Speicherkarte verschieben, um Speicherplatz auf dem Gerät freizugeben.

Wenn Sie Ihre Speicherkarte nicht mehr länger als internen Speicher nutzen möchten, stellen Sie sicher, dass sämtliche Apps und Daten von der Karte zurück in den Gerätespeicher verschoben werden.

1. Drücken Sie die VIVE Taste, um das Schnellmenü zu öffnen.
2. Wählen Sie **Einstellungen** > **Weitere Einstellungen** > **Speicher**.
3. Wählen Sie **SD-Karte** oder den Namen der SD-Karte.
4. Tippen Sie auf **SD-Karte** oder den Namen Ihrer Speicherkarte, wenn Sie App-Daten vom Gerätespeicher auf die Karte verschieben, oder tippen Sie auf **Interner geteilter Speicher**, wenn Sie Daten von der Speicherkarte zurück in den Gerätespeicher verschieben.
5. Tippen Sie auf **:** > **Daten migrieren**.
6. Tippen Sie auf **Verschieben**.

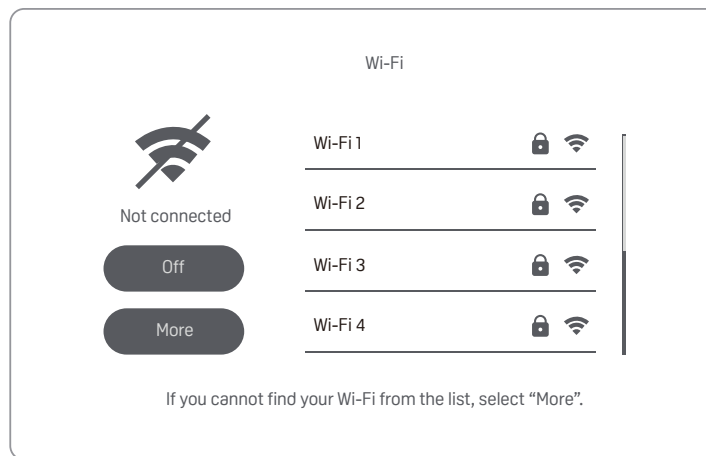
## Verbindung mit einem drahtlosen Netzwerk

Verbinden Sie das Headset mit dem Internet, um auf Anwendungen von VIVEPORT zuzugreifen.



- Stellen Sie außerdem sicher, dass ein drahtloses Netzwerk verfügbar ist, das WLAN 802.11 a/ac/n (5GHz Band) unterstützt.
- Merken Sie sich den Namen des drahtlosen Netzwerks, mit dem Sie sich verbinden möchten, und sein Kennwort, bevor Sie das Headset aufsetzen.

1. Drücken Sie die VIVE Taste, um das Schnellmenü zu öffnen.
2. Wählen Sie **Einstellungen** > **WLAN**.



3. Wenn WLAN ausgeschaltet ist, wählen Sie **Einschalten**.
4. Wählen Sie das drahtlose Netzwerk aus, mit dem die Verbindung hergestellt werden soll. Scrollen Sie durch die Liste der Drahtlosnetzwerke, indem Sie auf dem Trackpad nach oben oder unten wischen.
5. Geben Sie bei Bedarf das Kennwort ein, indem Sie auf die Tasten der virtuellen Tastatur zeigen und das Trackpad drücken.



Wählen Sie **Mehr**, wenn Sie das drahtlose Netzwerk, mit dem Sie eine Verbindung herstellen möchten, nicht sehen.

6. Wählen Sie **Verbinden**.

## Warum kann das VIVE Focus Plus mein drahtloses Netzwerk nicht finden?

Das VIVE Focus Plus kann sich nur mit einem drahtlosen Netzwerk verbinden, welches das 5GHz Band nutzt. Stellen Sie außerdem sicher, dass ein drahtloses Netzwerk verfügbar ist, das WLAN 802.11 a/ac/n (5GHz Band) unterstützt. Um herauszufinden, ob Ihr WLAN Router das 5GHz Band unterstützt, bringen Sie das Modell Ihres WLAN Routers auf der Webseite des Herstellers oder in der Bedienungsanleitung in Erfahrung.

## Ändern der Systemsprache

Sie können die Sprache der VIVE Focus Plus Start und Einstellungen Bildschirme ändern.



Dies ändert nicht die Sprache für Apps.

1. Drücken Sie die VIVE Taste, um das Schnellmenü zu öffnen.
2. Wählen Sie **Einstellungen** > **Weitere Einstellungen**.
3. Wählen Sie unter Persönlich, **Sprache & Eingabe** > **Sprachen**.
4. Wählen Sie die zu verwendende Sprache aus. Wenn die gewünschte Sprache nicht angezeigt wird, wählen Sie **Sprache hinzufügen**.

## Regeln der Lautstärke

Stellen Sie die Lautstärke der Headset Lautsprecher oder Kopfhörer ein.

Gehen Sie auf eine der folgenden Weisen vor:

- Drücken Sie die Lautstärke Tasten unten am Headset.
- Drücken Sie am Controller die VIVE Taste und wählen Sie dann **Einstellungen** > **Lautstärke**.



Um die Lautstärke einzustellen, zeigen Sie auf die aktuelle Lautstärke auf dem Schieberegler Ton oder Musik, halten Sie das Trackpad gedrückt und ziehen Sie dann bis zur gewünschten Lautstärke.

## Aktualisierung der Headset Software

Stellen Sie sicher, dass die Headset Firmware auf dem neuesten Stand ist, damit Sie die neuesten Updates und Funktionen erhalten.




Stellen Sie sicher, dass das Headset mit dem Internet verbunden ist.

1. Drücken Sie die VIVE Taste, um das Schnellmenü zu öffnen.
2. Wählen Sie **Einstellungen** > **Systemupdate**.
3. Wählen Sie **Aktualisierungen prüfen**.

## Sichern des Headsets mit einer PIN


Verhindern Sie, dass andere VIVE Focus Plus ohne Ihre Erlaubnis verwenden.

Geben Sie eine numerische PIN ein, um Ihr Headset zu sperren. Sie werden bei jedem Einschalten von VIVE Focus Plus oder wenn er einen bestimmten Zeitraum lang im Leerlauf ist, zur Eingabe der numerischen PIN aufgefordert.

1. Drücken Sie die VIVE Taste, um das Schnellmenü zu öffnen.
2. Wählen Sie **Einstellungen** > **Weitere Einstellungen**.
3. Wählen Sie unter Persönlich, **Sicherheit** > **Bildschirmsperre**.
4. Wählen Sie **PIN**.
5. Stellen Sie numerische PIN, die Sie verwenden möchten.
6. Tippen Sie rechts neben **Bildschirmsperre** auf , um die Leerlaufzeit vor der Sperrung des Headsets anzugeben.

## Durchsuchen von Dateien im Headset

Durchsuchen Sie den Inhalt von VIVE Focus Plus und der SD-Karte, falls Sie eine eingelegt haben.

1. Drücken Sie die Start-Taste, um das Schnellmenü zu öffnen.
2. Wählen Sie  aus.
3. Wählen Sie auf der linken Seite von VIVE Start **Entdecken** aus.
4. Wählen Sie den Pfeil neben **Datei manager**.

## Aufnehmen, was Sie im Inneren des Headsets sehen

Möchten Sie Ihre hohe Punktzahl in einem Spiel zeigen? Es ist ganz einfach, ein Bild davon zu machen, was Sie im Inneren des Headsets sehen.

Halten Sie die Ein/Aus und Leiser Taste gleichzeitig gedrückt, um einen Screenshot zu machen.




Der Screenshot wird im Ordner **Bilder** im Headset gespeichert. Siehe [Durchsuchen von Dateien im Headset](#) auf Seite 20.

## Surfen im Web

Surfen Sie direkt im Internet in VIVE Focus Plus.




Stellen Sie sicher, dass das Headset mit dem Internet verbunden ist.

1. Drücken Sie die Start-Taste, um das Schnellmenü zu öffnen.
2. Wählen Sie  aus.
3. Wählen Sie auf der linken Seite von VIVE Start **Entdecken** aus.
4. Wählen Sie den Pfeil neben **Viveport Browser**.

## Wiedergabe von Videos

Sehen Sie sich normale, 4K oder 360 Videos im MP4-Format an, die Sie auf dem VIVE Focus Plus besitzen.

1. Kopieren Sie die Videos von Ihrem Computer auf das VIVE Focus Plus oder die Speicherkarte, falls Sie eine solche eingelegt haben. Siehe [Kopieren von Videos vom Computer auf VIVE Focus Plus](#) auf Seite 22.
2. Drücken Sie die Start-Taste, um das Schnellmenü zu öffnen.
3. Wählen Sie  aus.
4. Wählen Sie auf der linken Seite von VIVE Start **Entdecken** aus.

5. Wählen Sie den Pfeil neben **Vive Video**. Sie sollten die Videos sehen, die Sie abspielen können.
6. Wählen Sie durch Drücken des Auslösers das Video aus, das Sie wiedergeben möchten.
7. Während das Video abgespielt wird, können Sie:
  - Auf das abspielende Video zeigen, den Auslöser gedrückt halten und dann auf dem Trackpad nach oben oder unten ziehen, um das Video zu vergrößern oder zu verkleinern.
  - Auf das abspielende Video zeigen und den Auslöser gedrückt halten, um den Videobildschirm an eine andere Position zu ziehen.
  - Verwenden Sie die Wiedergabesteuerung unter dem Video, um das Video abzuspielen oder anzuhalten.
  - Wählen Sie **Visuelle Einstellungen**, das Augensymbol unterhalb der Wiedergabesteuerung, damit Sie das Video in 180- oder 360-Grad-Ansicht, in einer Kurve oder einer flachen Anzeige usw. ansehen können.
  - Wählen Sie **Audio und Untertitel auswählen**, das Nachrichtensymbol mit 3 Punkten, unterhalb der Wiedergabesteuerung, um eine dem Video zugeordnete Untertiteldatei auszuwählen.
  - Schalten Sie den **Beifahrermodus** in den **Visuellen Einstellungen** ein, um ein Abdriften zu verhindern, wenn Sie sich in einem fahrenden Auto oder in einer dunklen Umgebung befinden.

---

### Kopieren von Videos vom Computer auf VIVE Focus Plus

---

Sehen Sie sich Videos, selbst 360 Videos, auf VIVE Focus an. Sie müssen die Videos zuerst von Ihrem Computer auf VIVE Focus kopieren.

1. Schließen Sie das VIVE Focus Plus über das mitgelieferte USB Typ-C-Kabel an einen Computer an.
2. Wählen Sie auf dem VIVE Focus Plus **Dateien übertragen**.
3. Verwenden Sie auf Ihrem Computer eine Datei Explorer App, um nach VIVE Focus Plus zu suchen.
4. Kopieren Sie die Videos in den internen Speicher von VIVE Focus Plus oder die Speicherkarte, falls Sie eine eingelegt haben.



- Erstellen Sie Ordner auf der Speicherkarte, um die Videos vor dem Kopieren auf das VIVE Focus Plus zu sortieren. Sie können die Ordner sehen, wenn Sie ein Video zur Wiedergabe auswählen.
- Sie können auch Untertiteldateien zu einem Video kopieren. Die Untertiteldatei muss den gleichen Dateinamen wie das Video haben. Zum Beispiel `my_video.en.srt`. `my_video` ist der Dateiname des Videos. `en` ist die Untertitelsprache.

## Wie kopiere ich Dateien von meinem Mac auf VIVE Focus Plus

Sie können Dateien von Ihrem Mac mit Android File Transfer auf das VIVE Focus Plus übertragen.

1. Laden Sie Android File Transfer auf Ihren Computer herunter und installieren Sie es.
2. Öffnen Sie Android File Transfer.
3. Schließen Sie das VIVE Focus Plus über das mitgelieferte USB Typ-C-Kabel an einen Computer an.
4. Wählen Sie auf dem VIVE Focus Plus **MTP (Media Transfer Protocol)**.
5. Verwenden Sie auf Ihrem Computer das Fenster Android File Transfer, um Dateien auf das VIVE Focus Plus zu ziehen und abzulegen.

## Projektion des VIVE Focus Plus Bildschirms auf ein externes Gerät

Zeigen Sie Ihre Erlebnisse auf dem VIVE Focus Plus auf einem externen Gerät.



Das VIVE Focus Plus unterstützt nur die Projektion auf ein 5GHz Band Miracast™ Gerät. Um herauszufinden, ob Ihr Miracast Gerät das 5GHz Band unterstützt, bringen Sie das Modell Ihres Miracast Geräts auf der Webseite des Herstellers oder in der Bedienungsanleitung in Erfahrung.

1. Schalten Sie das Miracast Gerät ein.
2. Drücken Sie die VIVE Taste, um das Schnellmenü zu öffnen.
3. Wählen Sie **Einstellungen > Weitere Einstellungen**.
4. Wählen Sie unter Drahtlos & Netzwerke **Übertragen (VR Bildschirm projizieren)**.
5. Wählen Sie das Gerät aus, mit dem die Verbindung hergestellt werden soll.

## Wiedergabe von Inhalten von einem externen Gerät in VIVE Focus Plus

Zeigen Sie Medieninhalte von einem HTC-Telefon oder einem Miracast Gerät in VIVE Focus Plus an.

1. Drücken Sie die Start-Taste, um das Schnellmenü zu öffnen.
2. Wählen Sie **Einstellungen > Theater-Modus**
3. Wählen Sie aus, ob Sie Medieninhalte von einem **HTC Telefon** oder **Miracast Gerät** anzeigen möchten.
4. Befolgen Sie die Anweisungen auf der rechten Seite, um den Medieninhalt in VIVE Focus Plus zu projizieren.

5. Wählen Sie in VIVE Focus Plus **Erlauben**, wenn der Bildschirm Verbindung bestätigen angezeigt wird. Sie sehen das HTC-Telefon oder den Miracast Bildschirm in VIVE Focus Plus.
6. Während der Anzeige von Medieninhalten können Sie Folgendes tun:
  - Zeigen Sie auf den Bildschirm und ziehen Sie dann auf dem Trackpad nach oben oder unten, um den Bildschirm zu vergrößern oder zu verkleinern.
  - Zeigen Sie auf den Bildschirm und halten Sie den Auslöser, um den Bildschirm an eine andere Position zu ziehen.
7. Wählen Sie **Beenden**, um den Theatermodus zu verlassen.



Um die Verbindung zwischen dem Gerät und VIVE Focus Plus zu trennen und im Theatermodus zu bleiben, wählen Sie **Trennen**.

## Die reale Umgebung sehen

Mit dem VIVE Focus Plus können Sie Ihre reale Umgebung sehen, ohne das Headset abzunehmen.

1. Drücken Sie die Start-Taste, um das Schnellmenü zu öffnen.
2. Wählen Sie **Einstellungen** > **Weitere Einstellungen**.
3. Wählen Sie unter Gerät **Headset & Raum**.
4. Wählen Sie den Reale Umgebung **Ein/Aus** Schalter, um ihn einzuschalten.
5. Drücken Sie zwei Mal auf die Ein/Aus Taste, um Ihre aktuelle Umgebung in Schwarz-Weiß zu sehen. Drücken Sie erneut zwei Mal auf die Ein/Aus Taste, um zur VR zurückzukehren.



## Wie gehe ich beim Betrachten von Fotos zurück zur Miniaturansichtsseite?

Drücken Sie die App Taste am Controller, um zur Miniaturansicht zurückzukehren.

## Meine Bewegungen werden nicht richtig verfolgt, was kann ich tun?

Ihre Bewegungen werden über die Verfolgungssensoren vor dem Headset verfolgt und diese Sensoren werden von Ihrem Spielbereich beeinflusst. Damit das Tracking am besten funktioniert, vermeiden Sie Folgendes:

- Verwendung des Headsets in einem fahrenden Fahrzeug.
- Ein Spielbereich mit reflektierenden Oberflächen.
- Ein Spielbereich mit vielen beweglichen Objekten.
- Ein Spielbereich, der dunkel ist.

## Eine App reagiert nicht mehr, was soll ich tun?

Es kann vorkommen, dass eine App nicht mehr reagiert und Sie sie beenden müssen, damit Sie das Headset wieder verwenden können.

Um eine App zu beenden, ohne das Headset neu zu starten, halten Sie die VIVE Taste am Controller ca. 10 Sekunden lang gedrückt. Sie werden dann zu VIVE Start gelangen.

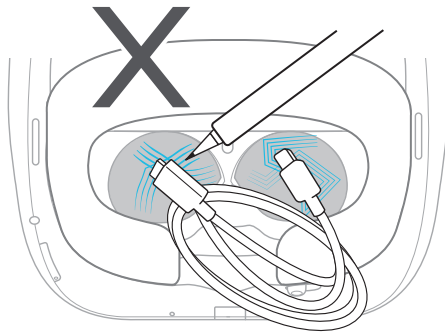
## Läuft eine App nach dem Beenden noch im Hintergrund?

Hängt von der App ab. Wenn eine aktuell laufende Anwendung jedoch mehr Speicher benötigt, schließt VIVE Focus Plus automatisch Apps, die im Hintergrund laufen, um Speicher freizugeben. VIVE Focus Plus verfügt über ein automatisches Speicherverwaltungssystem, um sicherzustellen, dass genügend Speicher für die Ausführung einer App vorhanden ist.

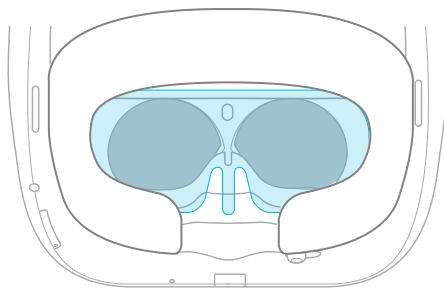
## Pflege des VIVE Focus Plus

Folgen Sie diesen Hinweisen, um das VIVE Focus Plus richtig zu pflegen.

- Halten Sie die Headset Linsen fern von scharfen Gegenständen, einschließlich Kabelenden. Dadurch wird ein Zerkratzen der Headset Linsen vermieden.



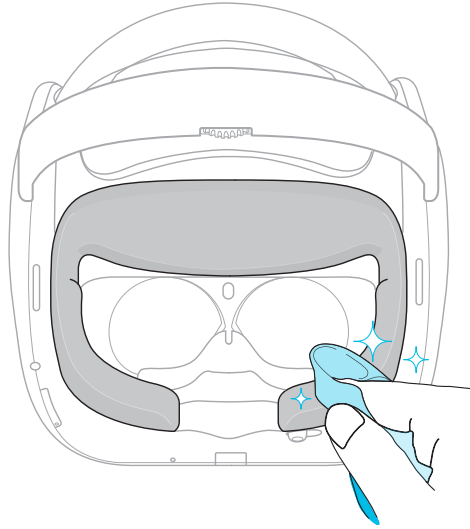
- Lagern Sie das Headset mit den Linsen außerhalb von direktem Sonnenlicht, wenn Sie es nicht verwenden. Anderenfalls könnte das Headset Display beschädigt werden.
- Bei der Lagerung des Headsets ist es empfehlenswert, die Schutzabdeckung zu verwenden, um versehentliche Kratzer zu vermeiden.



## Das Gesichtspolster reinigen

Wahrscheinlich müssen Sie das Gesichtspolster reinigen, nachdem Sie das Headset für mehrere Mal verwendet haben.

1. Feuchten Sie ein sauberes, glattes Tuch mit kaltem Wasser oder verdünntem Alkohol an.
2. Wischen Sie den zu reinigenden Bereich vorsichtig ab.



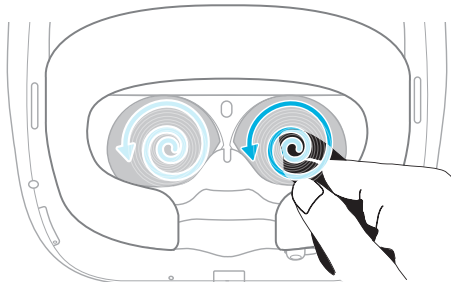
3. Lassen Sie den gereinigten Bereich trocknen.



Verwenden Sie keinen Fön, um den gereinigten Bereich zu trocknen.

## Reinigung der Headset Linsen

1. Wischen Sie die Linsen mit einem Reinigungstuch wie z.B. einem Mikrofasertuch ab.
  2. Befeuchten Sie das Reinigungstuch mit Alkohol oder einem Linsenreiniger.
  3. Wischen Sie in einer Kreisbewegung von der Mitte zu den äußeren Ecken der Linsen.
- Achten Sie beim Reinigen der Linsen darauf, dass diese nicht zerkratzt werden.

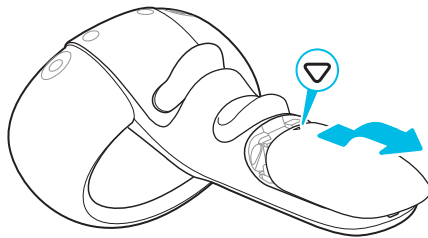


# Controller

## Einlegen der Batterien in einen Controller

Bevor Sie die Controller einschalten, vergewissern Sie sich, dass Sie 2 AAA Alkali-Batterien in jeden Controller einsetzen. Im Lieferumfang befinden sich 4 AAA Alkali-Batterien.

1. Halten Sie den Controller nach unten und drücken Sie die Abdeckung des Batteriefachs vorsichtig nach unten und heben Sie die Abdeckung dann an, um sie zu entfernen.



2. Legen Sie 2 AAA Alkali-Batterien in das Fach ein. Achten Sie darauf, dass die positiven und negativen Enden in die richtige Richtung zeigen.
3. Bringen Sie die Akkufachabdeckung wieder an.

## Befestigung der Handschlaufe an einem Controller

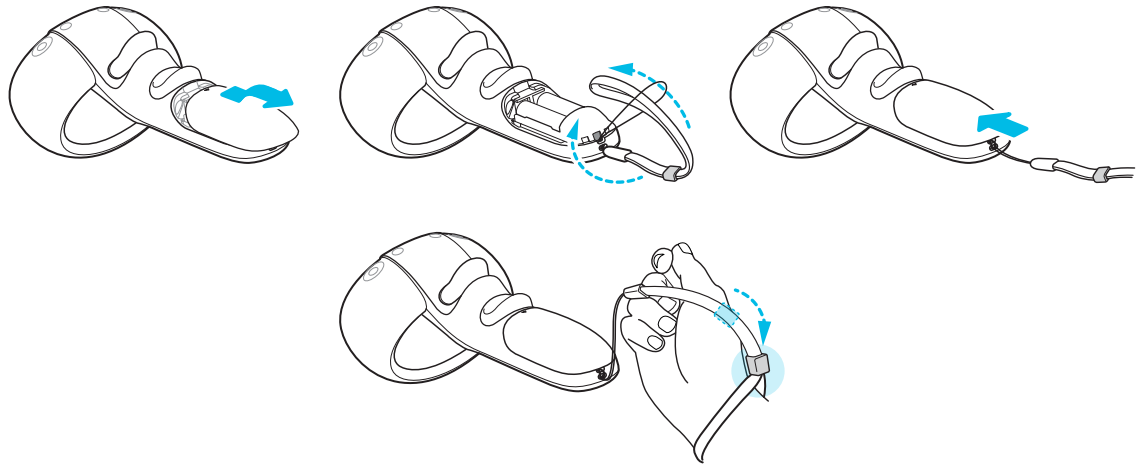
Die Verwendung der Handschlaufe kann dabei helfen, dass ein Controller nicht versehentlich fallen gelassen wird. Schleudern oder werfen Sie den Controller dennoch nicht herum, da die Handschlaufe reißen könnte.



Denken Sie daran, die Handschlaufe an beiden Controllern zu befestigen.

1. Öffnen Sie die Akkufachabdeckung des Controllers.
2. Führen Sie das Band der Schlaufe durch die Öffnung, während Sie den Controller halten.
3. Stecken Sie die Schlaufe durch die kleine Schlaufe und ziehen Sie sie anschließend fest.

4. Bringen Sie die Akkufachabdeckung wieder an.
5. Legen Sie die Schlaufe um Ihr Handgelenk und passen Sie sie anschließend an, so dass sie bequem um Ihr Handgelenk liegt.



## Einen Controller ein- oder ausschalten

Achten Sie darauf, dass Sie 2 AAA Alkali-Batterien in das Batteriefach jedes Controllers einsetzen. Im Lieferumfang befinden sich 4 AAA Alkali-Batterien.

- Halten Sie die VIVE Taste eine Sekunde lang an einem Controller gedrückt, um den Controller einzuschalten.
- Wenn ein Controller eingeschaltet ist und für eine gewisse Zeit inaktiv bleibt, schaltet er sich automatisch aus, um Batteriestrom zu sparen. Sie können den Controller nicht durch Drücken einer Taste ausschalten.

## Controller verwalten

Überprüfen Sie den Akkuladestand der Controller und verwalten Sie deren Verbindung.

1. Drücken Sie die VIVE Taste, um das Schnellmenü zu öffnen.
2. Wählen Sie **Einstellungen** > **Controller**.

## Umschalten des Strahls auf den anderen Controller

Der Strahl des Controllers erleichtert die Auswahl von Objekten und Tasten in VR.

Die meisten VR-Erfahrungen haben möglicherweise nur einen Controller, der den Strahl projiziert. Um den Strahl auf den anderen Controller umzuschalten, drücken Sie den Auslöser an diesem Controller.



Einige VR-Erfahrungen erlauben es möglicherweise nicht, den Controller zu wechseln oder zu wählen, welcher Controller den Strahl projiziert.

## Was bedeutet die Statuslampe am Controller?

Die Statuslampe bedeutet:

- Blinkt orange, wenn der Akku schwach ist.
- Blinkt einmal weiß, wenn die Kopplung erfolgreich war. Der Controller vibriert ebenfalls.
- Blinkt einmal weiß, wenn der Controller bereits mit dem Headset gekoppelt ist und eine Taste gedrückt wird.
- Blinkt weiß, wenn der Controller nicht mit dem Headset verbunden ist.
- Weiß, wenn die Controller Firmware aktualisiert wird.

## Aktualisierung der Controller Firmware

Stellen Sie sicher, dass die Controller Firmware auf dem neuesten Stand ist, damit Sie die neuesten Updates und Funktionen erhalten.

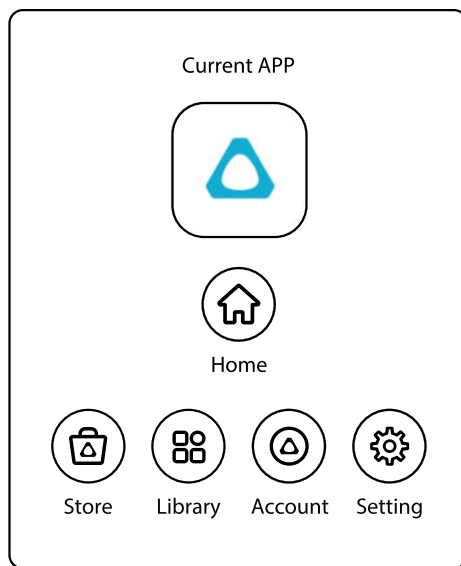
Wenn ein Controller Firmware Update verfügbar ist, wird eine Meldung im Headset angezeigt. Folgen Sie den Meldungen auf dem Display, um das Update zu starten.

# VIVE Focus Plus Erlebnis

## Schnellmenü

### Das Schnellmenü verwenden

Während Sie sich in VR befinden, können Sie jederzeit die Start Taste drücken, um das Schnellmenü aufzurufen. Öffnen Sie das Schnellmenü, um die Headset Einstellungen zu ändern, auf VIVEPORT zuzugreifen, zu VIVE Start zu gehen, und mehr.



- Wählen Sie , um VIVE Start zu öffnen.
- Wählen Sie , um VIVEPORT zu öffnen, wo Sie Apps und Erlebnisse suchen und sie kaufen oder kostenlos herunterladen können.
- Wählen Sie , um alle Apps anzuzeigen, die Sie heruntergeladen oder von VIVEPORT gekauft haben.
- Wählen Sie , um sich für Ihr VIVEPORT Konto anzumelden oder es zu überprüfen und ein Zahlungskennwort einzurichten.
- Wählen Sie , um Einstellungen zu öffnen, um WLAN einzurichten, die Headset Software zu aktualisieren, Ihr Konto zu verwalten und vieles mehr.

## VIVE Start

---

### Verwendung von VIVE Start

---

VIVE Start ist Ihr Dashboard in die VR-Welt. Gehen Sie schnell zu Ihren Apps und Videos, durchsuchen Sie VIVEPORT, greifen Sie auf den Webbrowser zu und vieles mehr.

## VIVEPORT

---

### Was ist VIVEPORT?

---

VIVEPORT ist der App Store für Inhalte und Erlebnisse in der virtuellen Realität. Aus Basis des schnellen Wachstums und Erfolgs von VR Spielen bietet VIVEPORT eine breite Palette von VR Erlebnissen, in denen Menschen Inhalte in der VR entdecken, erstellen, verbinden, ansehen und kaufen können.

---

### Apps in VIVEPORT durchsuchen

---

Tauchen Sie ein in VR mit den verfügbaren Apps und Erlebnissen von VIVEPORT.

Sie benötigen ein VIVEPORT Konto, um Zugang zu VIVEPORT zu erhalten. Wenn Sie keins haben, melden Sie sich auf Ihrem Computer bei [focus.viveport.com](https://focus.viveport.com) an.

1. Drücken Sie die VIVE Taste, um das Schnellmenü zu öffnen.
2. Tippen Sie auf **Store**.
3. Durchsuchen Sie die VIVEPORT Bibliothek nach Apps oder Erlebnissen, die Sie kaufen oder kostenlos herunterladen möchten.

---

### Ihr Konto verwalten

---

Verwalten Sie Ihr VIVEPORT Konto und erstellen, ändern oder setzen Sie Ihre Kauf-PIN zurück.

1. Drücken Sie die VIVE Taste, um das Schnellmenü zu öffnen.
2. Tippen Sie auf **Konto**.
3. Um Ihre Kauf-PIN festzulegen, zu ändern oder zurückzusetzen, wählen Sie **Weitere Einstellungen**.



## Kiosk-Modus

### Was ist der Kiosk-Modus?

Der Kiosk-Modus ist ein angepasstes Dashboard, auf dem Sie die Apps beschränken können, auf die ein Benutzer während der Nutzung des VIVE Focus Plus Zugriff hat. Verwenden Sie diesen Modus, um Kunden an ein bestimmte Erlebnisse zu binden oder einfach um altersgerechte Apps für Ihre Kinder zusammenzustellen.



Sie müssen das Headset zunächst bei einem VIVE Enterprise Advantage Programm registrieren, um den Kiosk Modus nutzen zu können. Weitere Informationen über das VIVE Enterprise Advantage Programm finden Sie unter <https://enterprise.vive.com/us/>

### Den Kiosk-Modus einrichten

Wählen Sie die Apps, die ein Benutzer während der Nutzung des VIVE Focus Plus im Kiosk-Modus sehen soll. Sie können auch ein Kennwort für den Kiosk-Modus einrichten, wenn Sie möchten.

1. Drücken Sie die VIVE Taste, um das Schnellmenü zu öffnen.
2. Wählen Sie **Einstellungen** > **Weitere Einstellungen**.
3. Wählen Sie unter Persönlich **Kiosk-Modus** > **Apps**.
4. Wählen Sie die Apps aus, die im Kiosk Modus angezeigt werden sollen.
5. Wählen Sie **Zurück**.
6. Wählen Sie **Kennwort aktivieren**, um ein Kennwort anzufordern, wenn der Kiosk-Modus verlassen werden soll.



**Wenn Sie das Kennwort aktivieren**, hält dies einen Benutzer davon ab, den Kiosk-Modus zu verlassen und auf Ihre Daten in Ihrem VIVE Focus Plus zuzugreifen.

7. Wählen Sie **Zurück**.

### Den Kiosk-Modus aufrufen und verlassen

Nach der Einrichtung des Kiosk-Modus können Sie jetzt für ein benutzerdefiniertes Erlebnis zu ihm wechseln.

1. Während Sie das Headset tragen, halten Sie die Ein-/Aus-Taste ca. 3 Sekunden lang gedrückt, um ein Menü auf dem Bildschirm zu öffnen.
2. Wählen Sie **Kiosk Modus aufrufen**.



Der Kiosk-Modus muss unter **Einstellungen** > **Weitere Einstellungen** > **Kiosk-Modus** aktiviert sein, damit **Kiosk-Modus aufrufen** angezeigt wird.

Um den Kiosk-Modus zu verlassen, halten Sie die Ein-/Aus-Taste ca. 3 Sekunden lang gedrückt und wählen Sie anschließend **Kiosk-Modus verlassen**. Sie müssen möglicherweise ein Kennwort eingeben, um den Kiosk-Modus zu verlassen.

## Telefonbenachrichtigungen

### Die VIVE App auf Ihr Telefon herunterladen

Erhalten Sie Telefonbenachrichtigungen, während Sie in VR sind, indem Sie die VIVE Telefon-App installieren.



Die VIVE App kann nur auf einem Android™ Telefon verwendet werden.

1. Öffnen Sie die Play Store-App auf dem Telefon.
2. Suchen Sie nach **VIVE**.
3. Laden Sie die VIVE App herunter und installieren Sie sie.

### Ihr Telefon mit dem VIVE Focus Plus koppeln

Koppeln Sie Ihr Telefon mit dem VIVE Focus Plus, um Benachrichtigungen zu empfangen, während Sie in der VR sind.

1. Drücken Sie in VIVE Focus Plus auf die VIVE Taste, um das Schnellmenü zu öffnen.
2. Wählen Sie **Einstellungen** > **Telefonbenachrichtigungen**. VIVE Focus Plus ist jetzt im Kopplungsmodus.
3. Nehmen Sie das VIVE Focus Plus ab.
4. Öffnen Sie die VIVE App auf Ihrem Telefon.
5. Tippen Sie auf **VIVE Focus**.  
Wenn Sie die VIVE App das erste Mal öffnen, überprüfen Sie die Meldungen und tippen Sie auf **Erlauben**.
6. Tippen Sie auf **Bluetooth einschalten**.




Diese Schaltfläche wird nur angezeigt, wenn das Bluetooth® des Telefons ausgeschaltet ist.

7. Tippen Sie auf **Start** und dann in der Liste der Geräte auf **VIVE Focus**. Das Telefon und VIVE Focus Plus sind jetzt gekoppelt.
8. In VIVE Focus Plus sollten Sie den Namen des Telefons anstelle der **Telefonbenachrichtigung** in den Einstellungen sehen.

### Auswahl, welche Benachrichtigungen in der VR empfangen werden sollen

Verwalten Sie, welche Benachrichtigungen bei der Nutzung des VIVE Focus Plus angezeigt werden sollen.

1. Öffnen Sie die VIVE App auf Ihrem Telefon.
2. Tippen Sie auf .
3. Wählen Sie die Art von Benachrichtigungen aus, die Sie empfangen möchten.

---

## Benachrichtigungen in der VR erhalten

---

Machen Sie sich keine Sorgen über verpasste wichtige Benachrichtigungen. Während Sie in VR sind, sehen Sie eine Benachrichtigung, wenn ein Anruf oder eine Text- und Chatnachricht eingeht und bei einem bevorstehenden Kalenderereignis.



Um Benachrichtigungen in der VR zu erhalten, müssen Sie Ihr Telefon zuerst mit VIVE Focus Plus koppeln. Weitere Informationen finden Sie unter [Ihr Telefon mit dem VIVE Focus Plus koppeln](#) auf Seite 34.


- Wenn ein Anruf eingeht, drücken Sie die Start Taste, um das Schnellmenü zu öffnen, damit Sie den Anruf annehmen oder ablehnen können.
- Um auf eine Text- oder Chatnachricht zu antworten, müssen Sie dies auf Ihrem Telefon tun.

---

## Ihr Telefon vom VIVE Focus Plus entkoppeln

---

Sie können jeweils nur ein Telefon mit dem VIVE Focus Plus koppeln. Wenn Sie ein anderes Telefon mit dem VIVE Focus Plus verwenden möchten, heben Sie zuerst die Kopplung des aktuellen Telefons auf.

1. Öffnen Sie die VIVE App auf Ihrem Telefon.
2. Tippen Sie auf .
3. Tippen Sie auf **Kopplung aufheben**.

# Handelsmarken und Copyrights

©2019 HTC Corporation. Alle Rechte vorbehalten.

VIVE, das VIVE Logo, VIVE Focus, das VIVE Focus Logo, HTC, das HTC Logo, VIVEPORT und alle anderen HTC Produkt- und Dienstnamen sind eingetragene oder nicht eingetragene Handelsmarken der HTC Corporation und ihrer Tochtergesellschaften in den USA und anderen Ländern.

Alle anderen hier angeführten Handelsmarken und Dienstleistungsmarken, einschl. Firmen-, Produkt- und Dienstleistungsnamen und Logos, befinden sich im Besitz der jeweiligen Eigentümer und ihre Verwendung bedeutet keine Verbindung, Assoziierung oder Billigung von oder durch HTC Corporation. Nicht alle aufgelisteten Marken kommen notwendigerweise in diesem Handbuch vor.

Die hier abgebildeten Grafiken sind Illustrationen. HTC kann nicht für technische oder redaktionelle Fehler oder Auslassungen in diesem Dokument oder zufällige bzw. nachfolgende Schäden, die auf Verwendung dieses Materials zurückgeführt werden können, haftbar gemacht werden. Die Informationen werden im „Ist-Zustand“ ohne jegliche Garantien bereitgestellt und können jederzeit ohne Bekanntmachung geändert werden. HTC behält sich auch das Recht vor, den Inhalt dieses Dokuments jederzeit und ohne Bekanntmachung zu ändern.

Es ist nicht zulässig, dieses Dokument ganz oder in Auszügen in irgendeiner Form oder mit irgendwelchen Mitteln, sei es auf elektronische oder mechanische Weise, einschließlich Fotokopien, Tonaufnahmen oder Speicherung in abrufbaren Systemen, ohne die vorherige schriftliche Genehmigung von HTC zu reproduzieren, zu übertragen oder in eine andere Sprache zu übersetzen.

# Index

## A

Ändern der Systemsprache 19  
Aufladen des Headsets 12

## B

Benachrichtigungen in der VR erhalten 35

## C

Controller

- Controller verwalten 29
- Den Strahl umschalten 30
- Firmware aktualisieren 30
- Statuslampe 30

Controller Firmware aktualisieren 30

## D

Das Headset ausschalten 11  
Das Headset einschalten 11  
Durchsuchen von Dateien im Headset 20

## G

Gesichtspolster 27

## H

Headset

- Ausschalten 11
- Das Gesichtspolster reinigen 27
- Dateien durchsuchen 20
- Die Linsen reinigen 27
- Einschalten 11
- IPD 15
- Pflege 26
- Software aktualisieren 20
- Speicherkarte einsetzen 16
- Sprache 19
- Statuslampen 13
- Wird geladen 12

Headset Software aktualisieren 20

## I

Ihr Telefon von VIVE Focus entkoppeln 35

## O

Objektive 27

## S

Schnellmenü 31

Speicherkarte

- Speicherkarte als internen Speicher einrichten 17
- Verschieben von Apps und Daten zwischen VIVE Focus Plus und Speicherkarte 17

Speicherkarte als internen Speicher einrichten 17

Speicherkarte einsetzen 16

Surfen im Web 21

## T

Telefonbenachrichtigungen

- Benachrichtigungen empfangen 35
- Ihr Telefon entkoppeln 35
- Ihr Telefon koppeln 34
- VIVE App 34
- Zu empfangene Benachrichtigungen auswählen 34

## V

Verschieben von Apps und Daten zwischen VIVE Focus Plus und Speicherkarte 17

Videos auf VIVE Focus Plus kopieren 22

VIVE App 34

VIVE Focus Plus Controller Statuslampe 30

VIVE Focus Plus Headset Statuslampen 13

VIVE Start 32

VIVEPORT

- Apps durchsuchen 32
- Ihr Konto verwalten 32

- Info 32
- Kauf-PIN ändern 32

---

## W

---

Wiedergabe von Videos 21